



## SONNETTE WiFi ET PoE

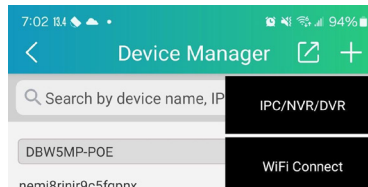
### Guide d'Installation Rapide

#### 1. Connexion via Wi-Fi

Assurez-vous que la sonnette est suffisamment alimentée. Elle nécessite une alimentation de 16 à 24 V et 10 VA si vous utilisez le courant alternatif (AC). Si vous utilisez le POE, une alimentation POE (.af) standard suffit.

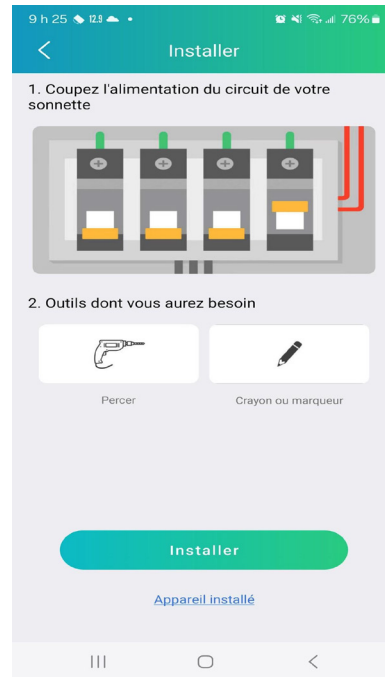
Une fois que la sonnette est prête et en mode d'appairage, vous verrez la lumière rouge clignoter lentement et un message vocal dira : « Veuillez configurer les paramètres réseau avec l'application ».

Ouvrez maintenant Smart Guardian, cliquez sur les trois barres, allez dans la Liste des appareils, cliquez sur l'icône +, puis sélectionnez Connexion Wi-Fi.

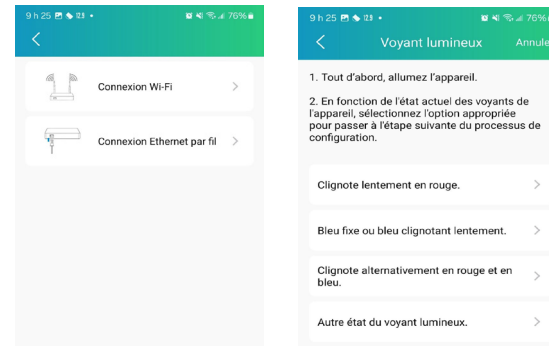


À l'aide de la caméra de votre téléphone intelligent, scannez le code QR situé à l'arrière de la sonnette.

Si vous n'utilisez pas de carillon mécanique, cliquez sur Appareil installé. Si vous utilisez un carillon mécanique, cliquez sur Installer, sélectionnez Carillon mécanique, puis suivez les instructions d'installation physique du kit de carillon avec le carillon mécanique. Une fois terminé, cliquez sur J'ai terminé l'installation.



Cliquez ensuite sur Connexion Wi-Fi. Puis, sélectionnez Clignotante lentement en rouge.



Entrez maintenant le réseau Wi-Fi auquel vous souhaitez connecter la sonnette, ainsi que le mot de passe, puis cliquez sur Suivant.



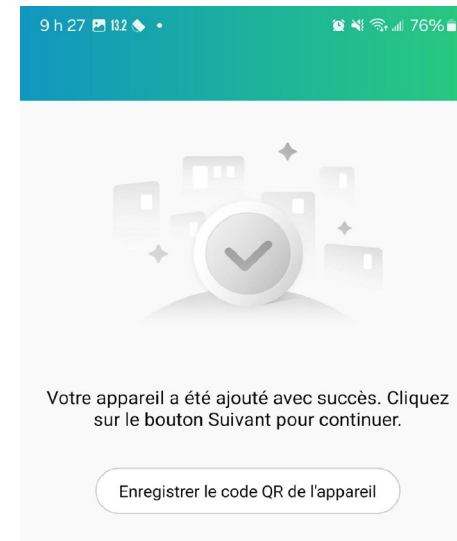
Un message vous invitera maintenant à définir un mot de passe pour la sonnette.

Le mot de passe doit contenir de 8 à 16 caractères et inclure au moins deux des quatre types de caractères suivants:

- lettres majuscules
- lettres minuscules
- chiffres
- caractères spéciaux

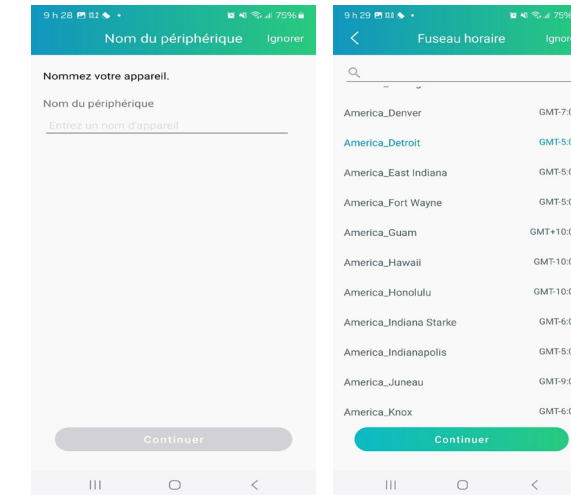
Vous entendrez ensuite la sonnette dire : « Connexion au Wi-Fi en cours, veuillez patienter ». Une fois connectée, elle dira : « Configuration du Wi-Fi réussie ».

Dans l'application Smart Guardian, il sera indiqué que l'appareil a été ajouté avec succès. Vous pouvez cliquer sur **Enregistrer le code QR de l'appareil**, puis sur **Continuer**.



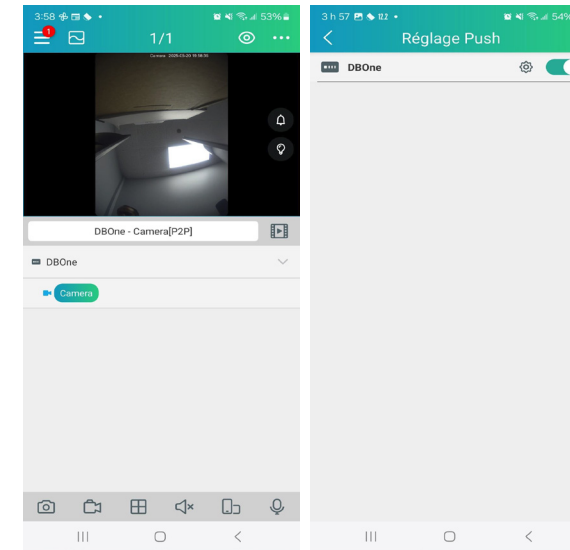
Donnez maintenant un nom à la sonnette. Notez que ce nom sera celui affiché dans l'application Smart Guardian. Cliquez ensuite sur Continuer.

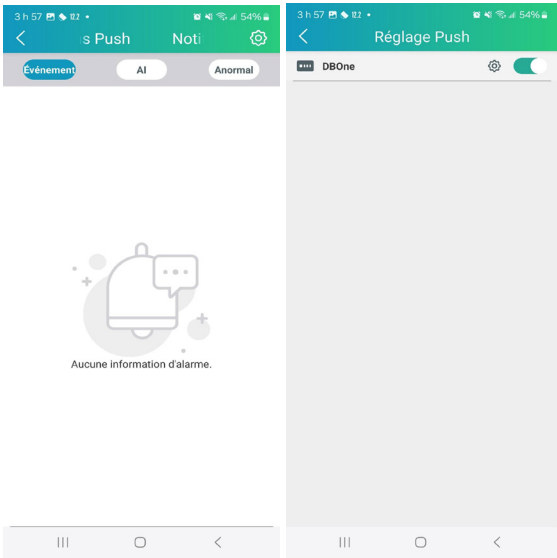
Enfin, sélectionnez un fuseau horaire pour que la sonnette affiche l'heure correcte, puis cliquez sur Continuer.



L'appareil devrait maintenant apparaître dans votre liste d'appareils.

L'étape suivante consiste à activer les notifications de la sonnette. Cliquez sur les trois barres en haut à gauche de l'application, puis sur « Notifications », puis sur le bouton en forme d'engrenage en haut à gauche. Assurez-vous que l'interrupteur virtuel à côté de la sonnette est activé. Si ce n'est pas le cas, appuyez dessus ; une fois activé, l'interrupteur deviendra vert.





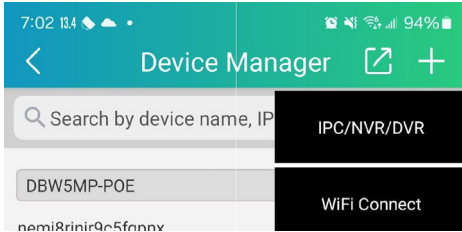
Vous pouvez maintenant formater la carte microSD (si une carte microSD est installée) et l'appareil sera prêt à être utilisé. (Voir la section Comment formater la carte microSD dans la section 3)

Maintenant l'appareil est prêt à être utilisé.

07

## 2.Connexion via POE avec accès Internet filaire

Si votre connexion POE dispose déjà d'un accès à Internet et que votre sonnette n'a pas besoin du Wi-Fi, suivez les instructions ci-dessous. Notez qu'avec cette méthode, la lumière de la sonnette sera bleue fixe lorsqu'elle est prête, car elle devrait se connecter automatiquement à Internet. Ouvrez Smart Guardian, cliquez sur les trois barres, allez dans la Liste des appareils, cliquez sur l'icône +, puis sélectionnez IPC/NVR/DVR.

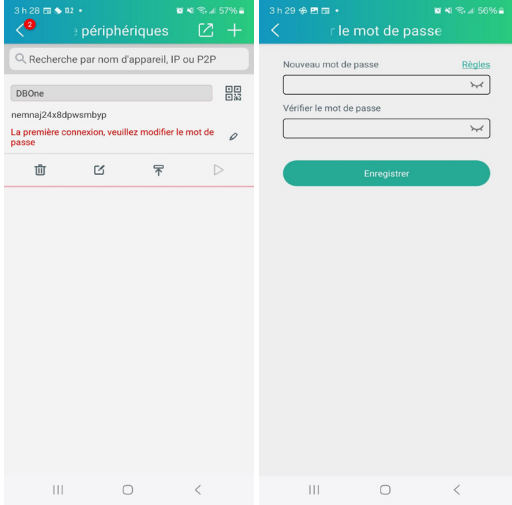


Vous pouvez maintenant soit scanner le code QR situé à l'arrière de la sonnette, soit sélectionner Recherche en ligne, puis sélectionner la sonnette.

Un message vous invitera à entrer le mot de passe de l'appareil. **Par défaut, ce mot de passe est admin123.** (il y a un point à la fin). Cliquez sur Enregistrer.

L'appareil apparaîtra maintenant dans votre liste, mais indiquera "Première connexion, veuillez modifier le mot de passe". Une icône de crayon s'affichera à côté; cliquez dessus pour entrer un nouveau mot de passe de votre choix. Notez que ce mot de passe doit contenir 8 à 16 caractères, incluant au moins deux des quatre types de caractères suivants : lettres majuscules, lettres minuscules, chiffres, caractères spéciaux. Entrez à nouveau ce mot de passe dans la section Vérifier le mot de passe, puis cliquez sur Enregistrer.

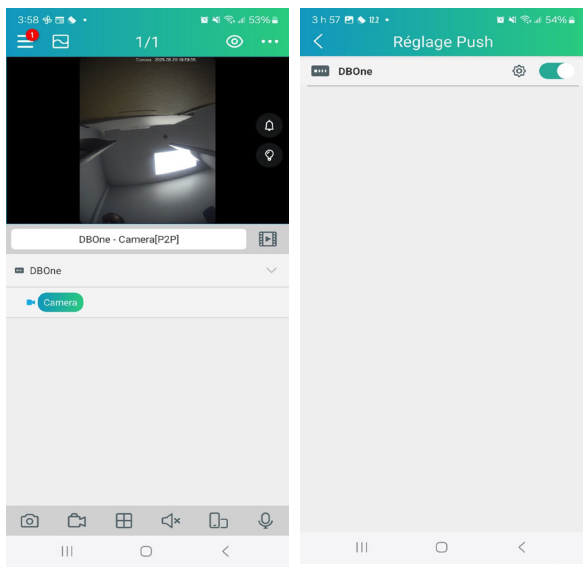
08



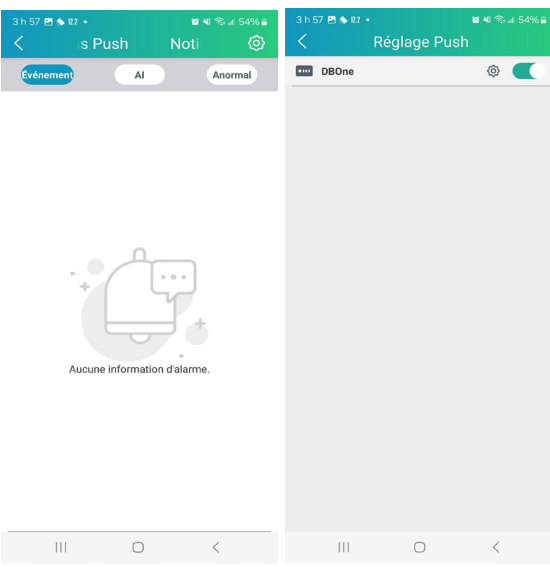
Si vous souhaitez **modifier le nom de l'appareil, cliquez sur le bouton Lecture** sous l'appareil dans Liste des appareils. Vous verrez maintenant la vidéo en direct ainsi que le nom actuel de la sonnette (nom par défaut). Maintenez ce nom enfoncé pour voir une invite Modifier le nom de l'appareil, entrez le nom de votre choix, puis cliquez sur OK.

L'étape suivante consiste à activer les notifications de la sonnette. Cliquez sur les trois barres en haut à gauche de l'application, puis sur « Notifications », puis sur le bouton en forme d'engrenage en haut à gauche. Assurez-vous que l'interrupteur virtuel à côté de la sonnette est activé. Si ce n'est pas le cas, appuyez dessus ; une fois activé, l'interrupteur deviendra vert.

09



10



Vous pouvez maintenant formater la carte microSD (si une carte microSD est installée) et l'appareil sera prêt à être utilisé. (Voir la section Comment formater la carte microSD dans la section 3)

Maintenant l'appareil est prêt à être utilisé.

11

## 3.Comment formater la carte microSD

Pour formater la carte microSD:

Cliquez sur les 3 barres en haut à gauche dans Smart Guardian, puis cliquez sur Réglage à distance. Cliquez sur l'appareil, puis cliquez sur Stockage, développez Disque dur et sélectionnez Disque dur; vous verrez alors votre microSD s'afficher si elle est détectée par la sonnette. Vous pouvez cliquer sur Le Formater. Un message d'avertissement s'affichera indiquant que tout le contenu de la microSD sera supprimé; si vous êtes d'accord, cliquez sur OK

Il vous sera ensuite demandé le mot de passe de la sonnette ; saisissez-le et cliquez sur OK.

## 4.Ajout de carillons électroniques supplémentaires

Pour ajouter d'autres carillons électroniques à la sonnette, commencez par brancher le carillon supplémentaire, attendez 30 secondes, puis maintenez enfoncé pendant 3 secondes le bouton avec l'icône d'engrenage. Le carillon commencera à clignoter en bleu, indiquant qu'il est en mode d'appairage.

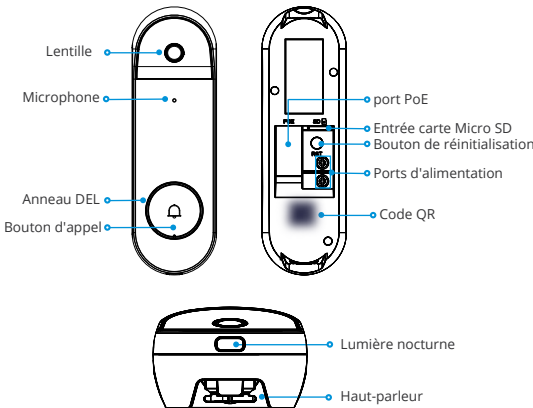
Ensuite, appuyez 3 fois sur le bouton de réinitialisation à l'arrière de la sonnette. Celle-ci devrait clignoter en vert, ce qui signifie qu'elle est maintenant appairée. Si ce n'est pas le cas, répétez le processus.

## Contenu de la boîte



13

## Introduction



État du DEL	État de l'appareil
La lumière rouge est allumée	L'appareil démarre
lumière rouge clignote lentement	État du réseau de distribution
La lumière bleue reste allumée	L'appareil fonctionne normalement
Les lumières rouge et bleue clignent alternativement	L'appareil a perdu la connexion réseau
Lumières éteintes	L'appareil est éteint

## Installation de la Sonnette Vidéo

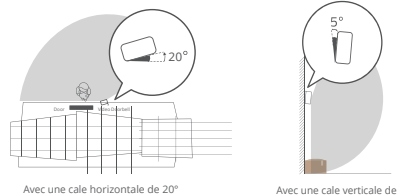
Avant de commencer, coupez l'électricité au niveau du disjoncteur et assurez-vous que votre système de sonnette n'est pas alimenté.

Étape 1. Marquez les trous de montage

Placez le support de montage en fonction du câblage de votre sonnette existante, puis utilisez-le pour marquer les trous de vis.

Étape 2. Fixer la cale d'angle au support de montage ( optionnel)

Fixez l'une des cales de montage au support de montage si vous souhaitez ajuster l'angle de votre sonnette pour une meilleure vue.

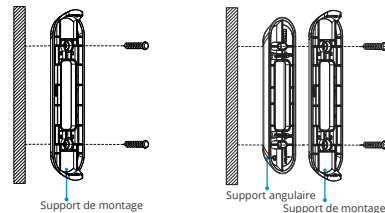


Étape 3. Installation des supports muraux ( optionnel)

Si l'installation se fait sur du stuc, de la brique ou du béton, utilisez la mèche fournie pour percer les trous aux endroits marqués, puis insérez les ancrs murales fournies. Pour le bois, les cloisons sèches ou les surfaces souples, sautez cette étape.

Étape 4. Fixer le support de montage

Faites passer les fils de la sonnette dans le trou du support de montage, puis fixez le support à la surface de montage à l'aide d'un tournevis à tête Philips et des vis de montage fournies.

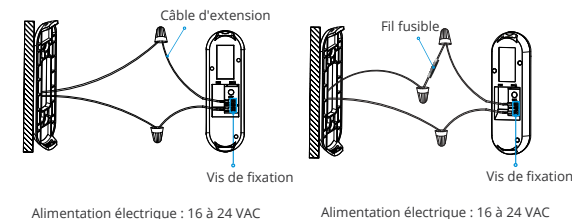


Étape 5. Connecter les câbles (WIFI)

Si vous avez installé un carillon, suivez l'option A ; sinon, suivez l'option B. Option A Branchez la sonnette sur les fils de la sonnette existante.

Option A Branchez la sonnette sur les câbles de la sonnette existante.

Option B Connectez le câble du fusible au câble existant de la sonnette.



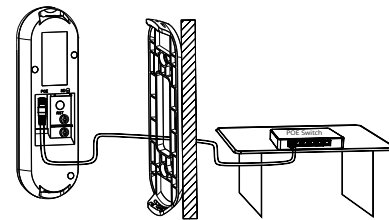
Alimentation électrique : 16 à 24 VAC

Alimentation électrique : 16 à 24 VAC

Étape 6. Connecter les câbles (POE)

1. Faites passer le câble Ethernet à travers la plaque de montage et le trou sur le mur pour le connecter à la sonnette, puis fixez la sonnette à la plaque.

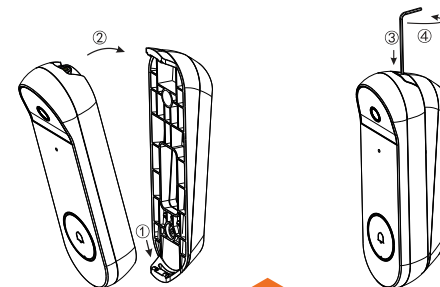
2. La sonnette est alimentée en connectant l'autre extrémité du câble Ethernet à un dispositif POE.



Étape 7. Montez la sonnette

1. Installez la sonnette sur le support de montage.

2. Serrez la vis de sécurité située en haut de la plaque de montage pour fixer la sonnette.



## Installez le Kit Carillon

Le kit de carillon est utilisé pour réguler l'alimentation de votre carillon existant afin que votre sonnette fonctionne correctement. Avant de commencer, coupez le courant au niveau du disjoncteur et assurez-vous que votre système de sonnette n'est pas alimenté.

Étape 1 Retirez le couvercle de votre carillon existant, puis trouvez les bornes étiquetées « FRONT » et « TRANS ». Le kit de carillon a un aspect différent selon que vous avez un carillon mécanique ou électronique.

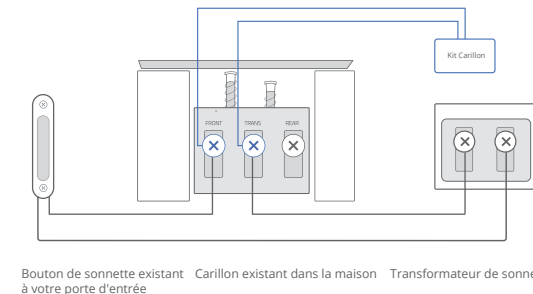
Étape 2 Desserrez les vis des bornes « FRONT » et « TRANS ». S'il n'y a pas de marquage, desserrez simplement les deux bornes auxquelles les fils sont connectés. Veillez à ne pas détacher les fils connectés.

Étape 3 Connectez le faisceau de câbles au kit de carillon.

Étape 4 Connectez l'un des fils du kit carillon à la borne « FRONT » et l'autre à la borne « TRANS », puis serrez les vis. Assurez-vous que les fils existants sont attachés.

Étape 5 Il est recommandé de fixer le kit de carillon à l'intérieur de votre carillon à l'aide de l'adhésif fourni. Assurez-vous que le kit et les fils qui y sont raccordés n'interfèrent pas avec le fonctionnement du carillon.

Étape 6 Remettez le couvercle du carillon en place.



Bouton de sonnette existant à votre porte d'entrée Carillon existant dans la maison Transformateur de sonnette

## Effacer la mémoire du carillon

Appuyez sur le bouton d'appairage pendant 15 secondes jusqu'à ce que le voyant bleu de la sonnette électronique clignote très lentement pendant 3 secondes. Cela indique que les informations d'appairage de la sonnette électronique ont été effacées avec succès.



Pour plus d'informations, veuillez visiter notre chaîne YouTube :



Pour télécharger nos derniers logiciels et micrologiciels, veuillez visiter [gsdgroupinc.com](https://gsdgroupinc.com).

**GSDGROUPINC.COM**